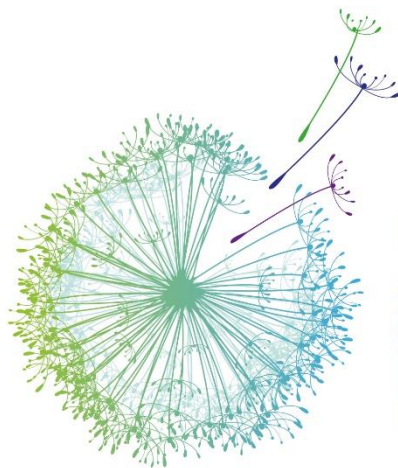


Año 1. No. 1, Mayo – Julio, 2017
Revista trimestral
turismosustentable.jimdo.com



2017
AÑO INTERNACIONAL
DEL TURISMO SOSTENIBLE
PARA EL DESARROLLO



Editorial

El año 2017 ha sido declarado por las Naciones Unidas como Año Internacional del Turismo Sostenible para el Desarrollo, en este contexto surge la iniciativa de conformar la “**Revista Digital Turismo Sustentable**”, que tiene como objetivo divulgar la diferentes iniciativas sobre el tema en Iberoamérica e historias de conservación, con el fin que el público interesado cuente con información actualizada y se genere una cultura de escribir para aportar experiencias y buenas prácticas.

Para conformar la revista No. 1, se lanzó convocatoria por redes sociales invitando a iniciativas de ecoturismo comunitario en Iberoamérica, comunidades rurales, pueblos indígenas, prestadores de servicios de ecoturismo, turismo de aventura y turismo rural, estudiantes, profesores, investigadores, consultores, funcionarios de gobierno de turismo y medio ambiente, guías de la naturaleza, emprendedores, mochileros y público interesado en el tema y se obtuvo la respuesta de siete interesados en participar tanto en escritos con autoría individual como colectiva, a los que se agradece su aportación ya que gracias a ellos es que se ve materializada la iniciativa de Revista Digital con periodicidad trimestral, que puede ser descargada en forma gratuita en el sitio web: turismosustentable.jimdo.com

Serán bienvenidas las aportaciones para las próximas ediciones y con esto contribuir a divulgar las acciones de las personas y grupos comprometidos en el mejoramiento de la calidad de vida y la conservación del medio ambiente.



Mayo, 2017

Mtro. Angel Nieva Garcia
Director General de Asesores en Desarrollo
Turístico Sustentable, S.C.
Ciudad de México
e-mail: turismosustentable@prodigy.net.mx

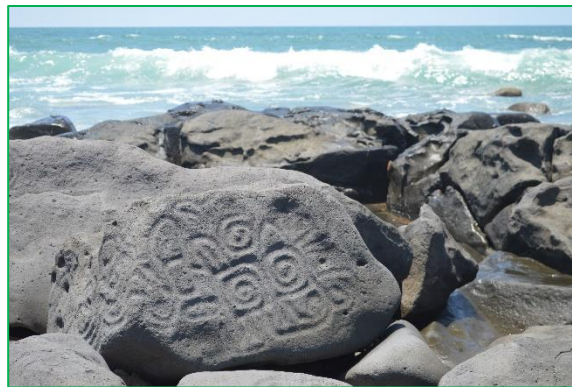
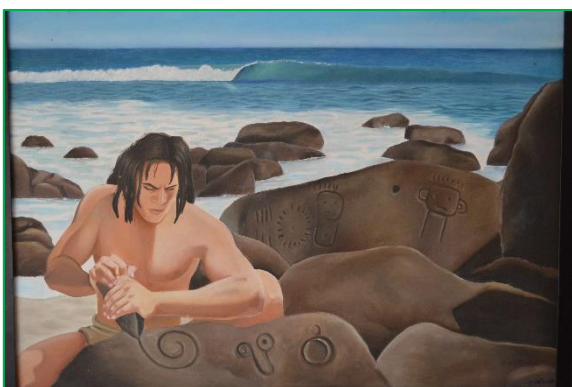
"Con más de mil millones de turistas internacionales viajando por el mundo todos los años, el turismo se ha convertido en una poderosa fuerza transformadora que tiene una influencia decisiva en la vida de millones de personas. Las posibilidades del turismo de incidir en el desarrollo sostenible son considerables. Por ser uno de los principales sectores de generación de empleo en el mundo, el turismo ofrece importantes oportunidades de subsistencia, con lo que contribuye a aliviar la pobreza e impulsar el desarrollo inclusivo"

*Secretario General de la ONU, Banki-moon
Día Mundial del Turismo, 2015*

Imágenes de portada: Naciones Unidas, Angel Nieva, Lourdes Noriega Chi.

Contenido

Clave		Página
001	Estrategia de Turismo Sustentable en El Parque Nacional Huatulco. Estudio de Caso: Los Arrecifes de Coral. Mauricio Robles González	4
002	Efectos e Impactos del Turismo Rural Comunitario en Costa Rica. Asociación Comunitaria Conservacionista de Turismo Alternativo y Rural (ACTUAR)	11
003	Una propuesta para impulsar la Gastronomía Tradicional Costera de Yucatán. Jessica Hernández Marfil Rocío Carolina Murguía Argüelles	16
004	La Trinidad, un destino turístico potencial. Rafael Omar Aldana Hernández, María Teresita Iglesias González, Miriam Nallely Navarro Hernández, Joselyn Iliana Précoma Treviño	20
005	Centro Ecoturístico Quetzalcoatl Temachtiani. Una experiencia de Turismo Indígena en una Area Natural Protegida Salvador Melquiades Martínez	28
006	Turismo sustentable en Tehuacán-Cuicatlán Beatriz Rivera Martínez	32
007	Turismo y el pueblo Mágico de Valladolid, Yucatán Guadalupe May Novelo	36



Zona arqueológica Las Labradas, Municipio de San Ignacio, Sinaloa, México.
Imágenes: Angel Nieva

Estrategia de Turismo Sustentable en El Parque Nacional Huatulco. Estudio de Caso: Los Arrecifes de Coral.

Mauricio Robles González

Coordinador General de Turismo Sustentable en Reto Sostenible A. C.
retosostenible@gmail.com

RESUMEN

La siguiente información es una relatoría sobre los trabajos realizados por el autor de abril de 2014 a marzo de 2017. Pretende mostrar al lector una manera de operar el componente de Turismo y Recreación de una de las Áreas Naturales Protegidas (ANP) más hermosas del país y a la vez uno de los sitios de vital importancia para la conservación de los arrecifes de coral en el Pacífico Sur Mexicano.

Parque Nacional Huatulco

El Parque Nacional Huatulco (PNH) presenta elementos naturales que le confieren alta importancia para la conservación, a nivel nacional e internacional, de ecosistemas de bosques tropicales secos o "selvas secas" y arrecifes coralinos; forma parte del sistema natural que integra, junto con la región Copalita-Zimatán, una de las tres bioregiones más importantes del país con presencia predominante de selvas secas.

Se sitúa aproximadamente entre las coordenadas geográficas 15°39'12" y 15°47'10" de latitud Norte y 96°06'30" y 96°15'00" de longitud Oeste, ocupando el plano costero, las estribaciones de la Sierra Madre del Sur y la plataforma continental correspondiente. El Parque Nacional cuenta con una superficie delimitada por una poligonal de 11,890.98 Ha. de las cuales 6,374.98 son terrestres y 5,516.00 pertenecen a la zona marina (PM-PNH, 2003).

Turismo en Huatulco

Según el Programa de Uso Público del ANP, existen cinco segmentos en que puede ser clasificado el turismo que llega al Parque Nacional Huatulco, los cuales son:

- 1.- Familias Nacionales: Llegan de maneras indistintas, en grupos principalmente de hasta 6 integrantes en promedio, las edades oscilan de entre 25 hasta 50 años. Los estados más representados son Oaxaca, Puebla, Estado de México, Chiapas y Ciudad de México. Tienen intereses de descanso, sol y playa.
- 2.- Adultos Mayores Internacionales: proceden de EE UU y Canadá principalmente, viajan de forma independiente y generalmente en parejas o grupos pequeños no más de cinco personas por grupo. Las edades de este segmento van desde los 50 hasta los 90 años. Los intereses de este grupo son las comunidades, aves y lugares conservados.
- 3.- Grupos Escolares Nacionales: proceden del estado de Oaxaca en su mayoría, con edades entre los 20 y 25 años, generalmente con visitas al sitio por materias ligadas al turismo en la licenciatura. Sus intereses son conocimientos sobre turismo y naturaleza principalmente.
- 4.- Solteras y Solteros: de entre los 25 y 35 años, regularmente llegan en parejas sin hijos y grupos pequeños. Se interesan por la aventura y la conservación.
- 5.- Turismo Religioso: Llegan al sitio en grupos grandes, en promedio 40 personas por grupo; Huatulco forma parte de su ruta hacia la localidad de Juquila, donde el interés principal es visitar su Virgen y templo. En Huatulco su principal interés es conocer el sitio.

ESTRATEGIA DE TURISMO SUSTENTABLE EN EL PARQUE NACIONAL HUATULCO

Las Áreas Naturales Protegidas enfrentan retos dantescos para dar cumplimiento a los objetivos de conservación comprometidos, si correlacionamos algunos factores que influyen sobre el manejo de estos territorios podemos identificar una magnitud de lo que esto representa:

- A) Manejo en Austeridad de Recursos
- B) Personal Técnico Insuficiente
- C) Grandes Extensiones de territorio bajo Administración y Manejo

El Parque Nacional Huatulco, además de la administración y conservación del territorio bajo decreto de 11,890.98 Ha. tiene a su cargo tres Regiones Prioritarias para la Conservación (RPC), es un sitio RAMSAR 1321 “Cuencas y Corales de la zona cosera de Huatulco”, que cabe señalar que esta designación como humedal de importancia internacional también tiene un polígono que delimita a casi todo el municipio de Santa María Huatulco, además de contar el Parque con la designación Man and the Biosphere (MAB) UNESCO. Por ello, bajo este escenario, es necesario el diseño de estrategias integrales que potencialicen las acciones de conservación e impacten en los actores clave en busca de la gobernanza de los territorios, el empoderamiento y responsabilidad de las comunidades con sus recursos y la vinculación entre los distintos niveles de gobierno y la sociedad civil en ejes claros, con acciones que lleven a resultados tangibles y programados.



Equipo del Parque Nacional Huatulco. Bahía Violín. 2015.

A continuación se describen los componentes de la Estrategia de Turismo Sustentable, basado en el estilo operativo y líneas estratégicas del equipo del PNH.

Protección.

Se identificaron los objetos de conservación del ANP enmarcados en el Programa de Manejo del Área, con base en una ponderación entre factores como:

- Presión de Uso Turístico
- Vulnerabilidad
- Resiliencia
- Capacidad de Manejo

Resultando los arrecifes de coral el objeto de conservación prioritario para el manejo de las actividades derivadas del turismo al interior del ANP; sin olvidar a los objetos como: duna costera, mamíferos marinos, caracol purpura, etc. Los cuales son atendidos desde otra perspectiva de manejo y desde otra línea estratégica del PNH.



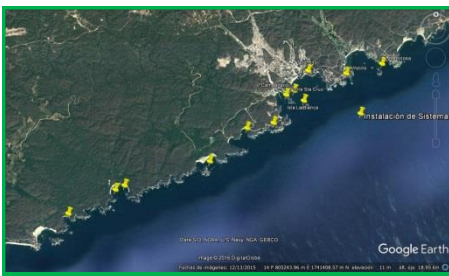
Corales del Género Pocillopora. Parque Nacional Huatulco.

Infraestructura de Protección.

Desde 2006, la comunidad de Prestadores de Servicios Turísticos (PST) había puesto interés en el tema de la protección perimetral de los corales basado en la instalación de boyas para la exclusión de embarcaciones, sin embargo eran esfuerzos aislados y algunos años después sin seguimiento. En 2016, se culmina el Sistema de Boyado del PNH, el cual consta de:

- Boyado Perimetral de Rosario
- Boyado para el Amarre de Embarcaciones (No Anclas)
- Boyado Interpretativo

El sistema incluye la protección de localidades al interior del ANP y también en la zona de influencia del Área. De modo que las localidades bajo protección de boyado son: Isla Montosa (Tangolunda), Arrocito, Campanario, Isla la Blanca, Punta Santa Cruz y La Entrega; al interior del Parque: Violín, Órgano, Maguey, Cacaluta, La India, Chachacual, Jicaral, Riscalillo y San Agustín.



Localidades del Sistema de Boyado del PNH.



Punta Santa Cruz y Boyado Perimetral.

Como parte del componente de Protección de la estrategia de turismo del ANP, se incentivó la participación comunitaria para el diseño, instalación, mantenimiento y vigilancia en las localidades con presencia de guías de arrecife, estos PST comprometidos con la conservación se comprometieron a conservar esta infraestructura que les ayuda a conservar el arrecife que sirve de escenario para sus recorridos interpretativos al interior de la zona marina Arrecifal. Las localidades comprometidas fueron Santa Cruz, La Entrega, Maguey y San Agustín.



Taller participativo de Boyado en Bahía Maguey, PNH.

Monitoreo.

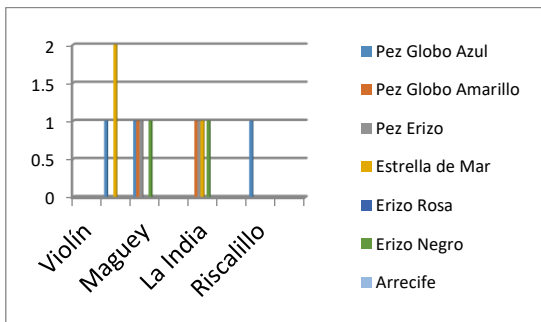
Instalada la protección al objeto de conservación, ¿Cómo podemos saber que está pasando con este sistema? ¿Qué tan exitoso es en cuanto al alcance de sus objetivos?

Como parte de los insumos del Programa de Uso Público del Parque Nacional Huatulco (Rhodes, A., et al 2013) se enlistaron los indicadores de Límite de Cambio Aceptable (LCA) y las Capacidades de Carga de las localidades de la zona de uso público del ANP. Como parte de la presente estrategia se seleccionaron una batería de indicadores basados en la relación con los arrecifes de coral principalmente y la operatividad del Parque, de modo que se calendarizaron los monitoreos de dichos indicadores de impacto. Los indicadores seleccionados por localidad fueron: No. Embarcaciones, No. De personas en playa, No. De personas en zona de oleaje, No. De personas en arrecife (buceo libre), No. De grupos, No. De personas por grupo, No. De Guías, manipulación de especies marinas, clave de la especie, No. de contactos al arrecife, saqueo de ripio, fogata en playa, fecalismo en playa, RSU en playa y zona marina, No. De personas con brazalete y acampando, No. De embarcaciones amarradas del boyado. Algunos indicadores fueron tomados en los años posteriores, los cuales se deben tomar en cuenta en la actualización del PUP. Para la toma de datos se diseñó una ficha de campo, base de datos y todas las observaciones se realizaron en campo.



Toma de datos de LCA, por el autor. PNH.

Los resultados de 2014 a 2016 son alentadores, se estima con base en los monitoreos de LCA que los impactos sobre el indicador “manipulación de especies marinas” bajaron en un 75% en las localidades de estudio; y para el indicador “Contactos al Arrecife de coral (aletas o anclas) se redujo de 5 en 2015 a cero en 2016.



Gráfica sobre el indicador “Manipulación de especies Marinas” 2016.

Aunado al monitoreo de LCA y Capacidad de Carga Turística de la presente estrategia, esta información se vincula con el monitoreo biológico formal a través de un protocolo de monitoreo que analiza los grupos: peces, corales, equinodermos y sustrato. Dicho protocolo se estandarizo para las ANP del Pacifico Mexicano en 2016.



Monitoreo Biológico de Arrecifes de Coral en el PNH. El autor y Gabriela Ang de Costa Salvaje A. C. PNH.

Los métodos empleados en el monitoreo biológico de los arrecifes de coral son: Transecto lineal de 25 m x 2m, cuadrantes de 1m² y conteo de puntos de contacto cada 25 cm. Los datos que arroja el monitoreo son de suma importancia para clarificar la salud de los arrecifes de coral y conocer el origen de los impactos, su posible mitigación, control y manejo, y la resiliencia del sistema Arrecifal. Los datos que arroja el monitoreo de LCA permiten la toma rápida de decisiones sobre el manejo del turismo, el monitoreo biológico da respuestas a más largo plazo.

Educación Ambiental.

Parte fundamental de la estrategia de turismo sustentable es la siembra para el futuro. ¿Cómo lograr un cambio de actitud, mentalidad o visión de un PST, de un visitante, de un aliado gubernamental o de alguna ONG? Bajo el concepto de interpretación ambiental, se implementó un plan para lograr cambiar la expectativa del prestador y del visitante, basado en capacitación, diseño de materiales y trabajo con las comunidades involucradas al objeto de conservación de estudio.



Comité de Guías de Arrecife de Coral, el autor.
Capacitación sobre Interpretación Ambiental, PNH.

En las placas de coral más visitadas y de acuerdo al Rango de Oportunidades para Visitantes en Áreas Protegidas (ROVAP) de cada una de las localidades en cuestión, se diseñaron 4 senderos subacuáticos con boyas interpretativas.



Prototipo A1 de Boya Interpretativa.

Cada localidad tendrá alrededor de 3 boyas, y cada boya contiene 3 placas con interpretación dando un total de 9 impactos por sendero. Las localidades con senderos subacuáticos son: La Entrega, Maguey y San Agustín.



Propuesta de placa interpretativa subacuática A1-1

La interpretación ambiental juega un papel muy importante como herramienta de trabajo y opción de mejora de las condiciones del mercado local de turismo, trayendo un ganar-ganar para todos los

sectores involucrados con los arrecifes de coral y otros ecosistemas en el Parque Nacional Huatulco.



Señalética para la ZOFEMAT Huatulco. Diseño Pedro Gasca.

Comunidad.

Los avances y logros de esta estrategia en sus primeros tres años fueron en gran medida por el apoyo y solidaridad de la comunidad hacia los proyectos e ideas planteados en el seno de los comités de cada localidad. Los programas de capacitación aceptados y empujados por los prestadores de servicios turísticos fueron un éxito gracias a la participación, difusión y gestión en algunos casos por parte de los mismos grupos. Es necesario que la visión comunitaria invada los programas operativos de las ANP, para ayudar y dejar ayudar a la comunidad a sus guardaparques en la defensa y conservación del territorio.



Héctor Cruz, Coop. Senderos y Humedales. Diseño de una boya para amarre de embarcaciones.

Los proyectos abanderados por la comunidad tienen garantizado el seguimiento y el éxito en la implementación.



PST en capacitación sobre Seguridad y Salvamento Acuático, el autor. PNH

En la imagen superior, un grupo de Prestadores de Servicios Turísticos que recibieron más de 200 horas de capacitación avaladas por el CTUR, donde guarda parques tuvimos la oportunidad de fungir como instructores en distintos temas que fueron desde Generalidades del Parque Nacional Huatulco, biología marina y Arrecifal, Salvamento Acuático y Buceo Libre.



PST en capacitación sobre Diseño, Construcción y Mantenimiento de Senderos Naturales, el autor. PNH.

CONCLUSIONES

Para el establecimiento y arranque de la presente estrategia se requirió de la gestión de fondos externos a los recursos fiscales con los que cuenta el ANP. Es necesario invertir algo de tiempo para la gestión de este recurso que fluctúa en temporalidad y de fuente financiadora. Los fondos con los que las Áreas Naturales cuentan como los subsidios pueden verse fortalecidos por contrapartidas de agentes externos al Área.

Las acciones citadas en el presente documento contaron con financiamiento interno de CONANP/PNH, a través de recursos fiscales y de subsidio a las comunidades; y también contó con fondos de agentes externos como: U. S. Fish and Wildlife Service, a través y en coordinación con Costa Salvaje A. C. y de la Zona Federal Marítimo Terrestre (ZOFEMAT) del municipio de Santa María Huatulco, Oaxaca; en esta mezcla de recursos se ejercieron para la estrategia de turismo sustentable más de \$3,000,000.00. La vinculación entre instituciones de los diferentes niveles de gobierno, ONG y comunidad es de vital importancia para la suma de esfuerzos y alcance de objetivos en común.

El estudio de caso “Arrecifes de Coral” para esta estrategia puede aplicarse a cada uno de los objetos de conservación del Parque Nacional Huatulco, los componentes actuarán como entes genéricos que ayudaran a dirigir las acciones para el fomento del turismo sustentable en el ANP.



PST de senderos naturales con el Delegado de la SECTUR Huatulco Raúl Sinobas. Sendero Sanate. PNH

AGRADECIMIENTOS.

Al equipo del Parque Nacional Huatulco, por esa pasión por la conservación que los mueve y que durante el periodo que compartí la trinchera de esta ANP, me contagiaron la chispa de la gente de la costa de Oaxaca.

A los prestadores de servicios turísticos que amablemente y con mucho esfuerzo, motivación y

convicción siguen trabajando en la estrategia y aumentando las acciones de conservación de sus recursos naturales.

A Costa Salvaje A. C. especialmente a Gaby Ang y Tania Frausto por compartir el interés y objetivos de trabajo por la conservación en Huatulco. A Zona Federal Marítimo Terrestre de Santa María Huatulco especialmente a Adriana Allende por el acompañamiento de los proyectos para fortalecer al PNH.

EL AUTOR



El autor y su amiga Paula

Mauricio trabajó de 2007 a 2014 en el Parque Nacional Cañón del Sumidero, en Chiapas; a cargo de la elaboración y operación del Programa de Uso Público, Turismo y Recreación. De 2014 a finales de marzo de 2017 se desempeñó como Consultor de las Naciones Unidas para el Desarrollo (PNUD) adscrito al Parque Nacional Huatulco para la Operación del Programa de Uso Público. Actualmente es coordinador general de Turismo Sustentable en RETO SOSTENIBLE A.C. e instructor de Seguridad y Salvamento Acuático de FMAS.

Efectos e Impactos del Turismo Rural Comunitario en Costa Rica

Asociación Comunitaria Conservacionista de Turismo Alternativo y Rural (ACTUAR)
Costa Rica

info@actuarcostarica.com

www.actuarcostarica.com

INTRODUCCIÓN

La Asociación Comunitaria Conservacionista de Turismo Alternativo y Rural (ACTUAR) está compuesta por 36 organizaciones de base comunitaria.

La misión de ACTUAR es promover la sostenibilidad ambiental, social, cultural y económica de sus grupos socios en más de 36 comunidades en el territorio costarricense; esto a través de la comercialización, el fortalecimiento empresarial y organizativo de instancias que combinan actividades económicas tradicionales, con actividades de turismo rural comunitario (TRC).

A los asociados se les apoya con trámites y asesorías de formalización, transferencia de conocimientos y capacitaciones para su fortalecimiento, acciones de incidencia política, buenas prácticas ambientales, créditos solidarios y pequeñas donaciones para mejorar la calidad de sus servicios turísticos, entre otras acciones.

Con estos datos más la experiencia de varios años en la instalación de capacidades locales y fortalecimiento constante, hemos logrado al menos tres niveles de avance distintos, lo que repercute en necesidades de capacitación, asesoría, seguimiento y necesidades financieras distintas.” (2015)

En el presente artículo se resume en diferentes áreas el avance y estado de las organizaciones de base comunitaria como resultado del estudio de efectos e impactos del Turismo Rural Comunitario en Costa Rica



Manejo de residuos sólidos

El 96% de los asociados separan sus residuos orgánicos de los no orgánicos, ya sea para hacer compost o alimentar animales.

Recurso Hídrico

Protección de las cuencas hidrográficas:

En cuanto a la protección de las cuencas hidrográficas cercanas a los emprendimientos, los asociados explicaron que protegen una o dos cuencas hidrográficas o quebradas cercanas a sus establecimientos, esto representa un 76% del total.



Prácticas Sostenibles: Transporte de Bajo Impacto, Fuentes Alternativas de Energía, Educación Ambiental, Programa Bandera Azul

En cuanto al transporte de bajo impacto, el 41% de los asociados afirman utilizar este tipo de traslado, ejemplo de estos tipos de traslado son el transporte público, caballos o botes a remo.

Un 41% de los asociados tienen fuentes alternativas de energía, entre paneles solares, cocinas solares y secadores solares para las semillas de café.

Un 17% de los asociados cuentan con certificación como Bandera Azul, Certificado de Sostenibilidad Turística CST y Declaratoria Turística.

Conservación, Reforestación, Áreas Protegidas e Inventario de Flora y Fauna:

En cuanto a proyectos de conservación dentro o cerca de sus emprendimientos el 90% tienen zonas para la conservación.

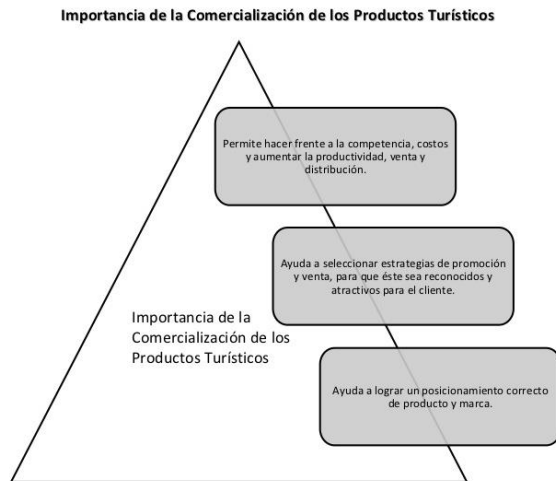
Como asociación conservacionista ACTUAR procura que sus asociados cuenten con proyectos de reforestación, 27 asociados cuentan con este tipo de proyectos lo cuales constituyen un 93%, el 65% afirman contar con áreas protegidas cercanas.

El 52% de los asociados poseen inventarios de flora y fauna.



Ficha Técnica sobre Comercialización

Como se observa en la siguiente figura, una adecuada estrategia de comercialización posiciona en el mercado un producto o una marca, si esta se planifica teniendo en cuenta los costos, la distribución y la competencia



Métodos para la comercialización

El 83% de los asociados utiliza al menos 1 método para la comercialización de sus servicios y productos, en su mayoría mencionaron el uso de una página web para la comercialización.

Ficha Técnica sobre Cultura

Procedencia Identitaria

En la investigación realizada se identificaron diversos tipos de procedencia identitaria, entre estas encontramos:

- Maleku.
- Bribri.
- Térrabas Broran.
- Pescadores.
- Campesinos.
- Cafetaleros.
- Ex-oreras - madereras.
- Ganaderos.
- Empresarios.

Historia, relatos y leyendas

El 100% de los asociados relatan a los turistas la historia de la creación de sus emprendimientos, además narran leyendas o cuentos de la zona donde habitan; particularmente en los territorios indígenas describen su cosmovisión,

Conservación de elementos culturales

El 17% de los asociados consideran que los elementos culturales como historias, leyendas, bailes, juegos tradicionales, arte, sitios históricos o precolombinos cercanos son importantes para los emprendimientos.



Gastronomía

La gastronomía es una manera de conocer la cultura y los sabores de los pueblos; éstos pueden ofrecerse en las casas de los huéspedes, restaurantes o bien dentro de los tours de un día; en algunas localidades logran ofrecer ferias gastronómicas especializadas en su principal producto agrícola o platillo que los representa,

atrayendo a una gran cantidad de visitantes durante los días de la feria.

En cuanto a la oferta gastronómica que los asociados de ACTUAR les ofrecen a los turistas se encontró que un 59% ofrece platillos típicos como el gallo pinto para el desayuno, el popular casado con sus distintas variedades de picadillos y un 34% ofrece platillos típicos junto con recetas únicas en Costa Rica, como la Mafuriseca, Chicasquil, Rabo de Mono o Flores de Estococa.



Idiomas

En el negocio del turismo es necesario el manejo de varios idiomas para poder comunicarse con los visitantes procedentes de otros países y culturas. El 17% de los asociados consultados manejan 3 idiomas, como bribri o francés combinados con el español y el inglés. Un 45% manejan dos idiomas, español e inglés o español y maleku.

Festividades

En la investigación se logró identificar las fiestas patronales o comunales que se celebran en las comunidades, donde se encuentran los emprendimientos asociados a ACTUAR. Estas festividades o algunas de ellas pueden ser aprovechadas como insumo turístico si se organizan con la municipalidad, empresa privada y los emprendimientos turísticos y productivos

Participación en Proyectos Comunales

El 100% de los asociados de ACTUAR participan en proyectos de desarrollo comunal, como son:

- Cursos de organización y liderazgo a la mujer.
- Cursos de manipulación de alimentos.
- Educación ambiental.
- Curso de abonos orgánicos.
- Bandera Azul.
- Embellecimiento de escuelas y colegios.
- Centros de acopio de residuos sólidos.
- Mantenimiento de caminos.
- Coordinación de cursos del INA.
- Brigadas contra incendios forestales.
- Protección del recurso hídrico.
- Seguridad alimentaria.
- Reforestación.

Vinculación de Jóvenes a los Proyectos

- El 86% de los socios de Actuar procuran vincular a los jóvenes de sus comunidades con el emprendimiento o sus proyectos.

Equidad de Género

- En cuanto a equidad de género, un 58% si logran mantener la equidad de género en cuanto a los trabajos que se realizan en sus negocios.



Tipo de Organización y Personería Jurídica

El 90% de los grupos que están vinculados a ACTUAR se manejan por la Ley 218 de

asociaciones, el 7% se agrupan como fundaciones sin fines de lucro y el 3% como cooperativa de autogestión.

Un total de 895 personas se benefician en forma directa de las organizaciones que los asociados de ACTUAR representan, para un promedio de 31 personas por organización.

Los asociados de ACTUAR desde sus organizaciones trabajan en distintas temáticas, las cuales inciden a escala local y nacional, en la investigación se logró identificar 16 temáticas las cuales son:

1. Educación ambiental
2. Recolección de desechos
3. Conservación de semillas
4. Monitoreo de semillas
5. Conservación de flora y fauna
6. Brigada contra incendios forestales
7. Reforestación
8. Conservación marina
9. Conservación de cuencas hidrográficas
10. Agricultura y agroecología
11. Seguridad alimentaria
12. Mujeres
13. Desarrollo comunal
14. Desarrollo cultural
15. Conservación cultural
16. Derechos indígenas

Declaratoria turística

El 17% de los asociados cuentan con declaratoria turística otorgada por el Instituto Costarricense de Turismo, este porcentaje corresponde a 5 emprendimientos los cuales son: Los Campesinos, ASEPALECO, ATEC, Bribripa Kaneblo y Nacientes de Palmichal.

Los programas como el de Pequeñas Donaciones de la Organización de la Naciones Unidas y la Agencia de Cooperación, Inter-American Foundation (IAF) han acompañado y colaborado de una manera extraordinaria las iniciativas de turismo rural comunitario que ACTUAR agrupa, como

también el programa de Bread For The World de las iglesias evangélicas y libres, el cual por medio de ACTUAR brindan ayuda económica para el desarrollo de proyectos en los emprendimientos socios.

CONCLUSIÓN

Como conclusión se tiene que, son 895 personas las cuales conforman las organizaciones que conforman ACTUAR, todas ellas trabajan e impactan de manera positiva sus comunidades con distintos tipos de labores en temas como educación ambiental, recolección de desechos, conservación y monitoreo de semillas, flora y fauna, brigada contra incendios forestales, reforestación, conservación marina y de cuencas hidrográficas, agricultura y agroecología, seguridad alimentaria, mujeres, desarrollo comunal, desarrollo y conservación cultural, derechos indígenas, todos temas que vienen trabajándose año con año y son promovidos por la Organización de Naciones Unidas como objetivos de desarrollo sostenible. Cabe resaltar que estas organizaciones en su mayoría procuran la vinculación de jóvenes a sus proyectos para que estos sean sostenibles en el tiempo.

Para visitar los proyectos de Turismo Rural Comunitario, búsqenos en facebook /ACTUAR-Aventuras Rurales

En nuestra página web www.actuarcostarica.com



Una propuesta para impulsar la Gastronomía Tradicional Costera de Yucatán

Jessica Hernández Marfil
Rocío Carolina Murguía Argüelles

Universidad de Oriente
Valladolid, Yucatán
marfil_jess@outlook.com
rocio.murguia@uno.edu.mx

Resumen

El presente artículo es el resultado de un trabajo de investigación realizado en el puerto de El Cuyo en donde se abordó el turismo cultural, enfocado al turismo gastronómico. En este trabajo se propone el desarrollo turístico en la gastronomía tradicional costera como una de las alternativas que tiene este puerto para potencializar un atractivo turístico cultural que ha sido poco aprovechado.

Introducción

Como explica Oliveria (1), cada vez son más los turistas que buscan lugares públicos y restaurantes para experimentar, degustar y probar nuevos sabores y platillos. A este tipo de viajeros cuya primera motivación es la gastronomía se le llama turismo gastronómico; aunado a lo anterior Fields (2), explica que este tipo de turismo se compone de cuatro motivaciones: de estatus y de prestigio, el físico, interpersonal, y el cultural. El primero se enfoca a los lugares conocidos para degustar los platillos (el precio, la fama y exclusividad son la característica más fuerte); el segundo al simple hecho de comer como acto de alimentarse; el tercero se enfoca a la perspectiva de comer solo, en pareja o en grupo y la elección que se tendrá por los platillos es directamente proporcional al número de comensales; y el último que es del interés de este artículo, se enfoca al lugar en donde se pretende conocer más a la población por lo que come.

Para el estado de Yucatán el turismo cultural se ha incrementado en los últimos años (3), y en relación a la gastronomía yucateca el interés fue mayor, particularmente desde que fue declarada en el 2013 como patrimonio cultural intangible (4), y desde entonces los turistas están interesados en conocer nuevos sabores, además de comer productos frescos, regionales y tradicionales. A pesar de esta declaración y de la existencia de

una ruta gastronómica (conocida como “La ruta de las tías”), la gastronomía en las costas ha sido poco abordada y se sigue estandarizando en lo que los restaurantes locales ofrecen y esto es visible desde el libro relacionado al turismo gastronómico del estado.

Como en todos los puertos de Yucatán, la ingesta de productos marinos como pescados, moluscos y mariscos es no solo parte de la disponibilidad y acceso del producto, sino parte de la gastronomía tradicional de las costas. Estudios como los de Dickinson, et. al (5), hacen referencia al alto consumo de productos costeros en la Península de Yucatán, y su variabilidad en la forma de preparación forman parte de la identidad de los pobladores.

Metodología

Para la realización de este trabajo se utilizó una metodología etnográfica en donde se hicieron entrevistas semiestructuradas a los cuatro restaurantes del puerto con la finalidad de conocer el servicio que prestan y los platillos ofrecidos; también se entrevistaron a turistas nacionales e internacionales, y pobladores de El Cuyo.

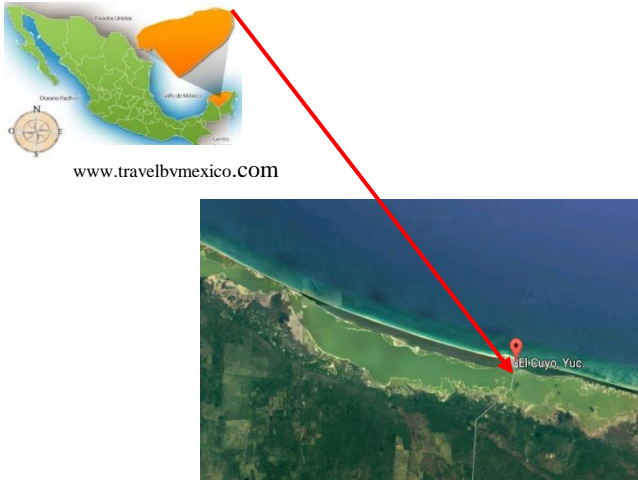
Durante la investigación se hicieron recorridos de campo y observación participante, lo que permitió abordar la temática con mayor profundidad, además de pláticas informales que lograron aclarar algunas dudas que se tenían respecto a la gastronomía local.

Ubicación

El puerto de El Cuyo se encuentra dentro de un Área Natural Protegida (ANP) en la Reserva de la Biósfera de Ría de Lagartos (RBRL) a 251 km de Mérida, y es conocido por ser el último punto turístico del Golfo de México. Limita al norte con el Golfo de México y al Sur con el municipio de Tizimín, al Oeste con Las Coloradas y al Este con la isla de Holbox (ver Fig. 1); teniendo

comunicación vía marítima con los puertos cercanos Río Lagartos y San Felipe ubicados en el mismo estado, situado al extremo noreste de la entidad casi en sus límites con Quintana Roo, sus límites geográficos son: 21° 51' 00" Norte y 87° 68' 00" Oeste

Figura 1: Ubicación del puerto de El Cuyo.



Fuente: Modificado de <http://earth.google.com>

La cabecera municipal, es la ciudad de Tizimín, esta población se encuentra a 84 km del puerto, municipio extenso y representando su territorio el 11% de la superficie total del estado, cuenta con 86 comisarías a su cargo entre ellas El Cuyo. El tipo de puerto que mantiene El Cuyo es de cabotaje, de acuerdo al censo de población efectuado por el centro de salud en el periodo 2012-2013 tienen cifras de 1,500 habitantes, mientras que el censo de INEGI 2010 (6) arroja la cifra de 1567, obteniendo un total de 764 mujeres y 803 de hombres. Debe considerarse que los datos poblacionales varían de acuerdo a la población flotante.

La gastronomía en El Cuyo: lo que se ofrece y lo que se consume

Hasta hace 10 años el turismo empezó a surgir en el puerto, con pequeños grupos de pescadores que fueron capacitados para atender al turista, como parte de los programas que la CONANP ofreció y en donde se buscaba ofrecer servicios turísticos enfocados en la naturaleza (especialmente en la observación de flora y fauna). Desafortunadamente, la mala organización entre los prestadores de servicio y las condiciones poco aceptables (como usar las lanchas de pesca para dar los recorridos), han hecho de este servicio algo poco recurrente, comparado con los puertos vecinos. Actualmente existen seis prestadores de servicio enfocados al turismo, aunque en temporadas

vacacionales altas, algunos pescadores se integran en este sector.

En el aspecto cultural la población aún conserva festividades que les representa e identifica, pues sus prácticas son emotivas y diferentes a las que se verían “tierra adentro”, así como el estilo de vida que llevan las familias y los pescadores es de admirarse. El ser un puerto ribereño permite ofrecer y compartir conocimientos, entre ellos la gastronomía que también tienen variedad en cuanto al producto y la forma de preparación de los alimentos, pues al ser frescos y tener diferentes modos de preparación, los sabores son particulares y al gusto de los mismos habitantes.

Resultados

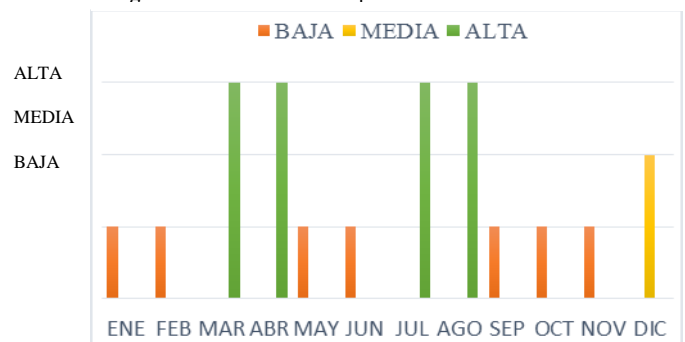
Los cuatro restaurantes que se encuentran en El Cuyo tienen una capacidad que va de los 80 hasta los 150 comensales. Solo dos de ellos reciben clientes extranjeros, nacionales y locales; además de ser los que reciben mayor flujo de comensales, esto puede deberse al trato, precio y servicio que se les da; algo que los encargados no solo afirman, sino que además agregan como los aspectos indispensables para la gente local que llega a pasar un rato y buscan algo barato pero que sea tradicional del puerto.

Para los cuatro restaurantes, la temporada alta de clientes es en Semana Santa y vacaciones de verano (las dos últimas semanas de Julio y las tres primeras de Agosto). En las vacaciones de Diciembre la demanda es media (Fig. 2), sí tienen clientes pero no lo suficiente como para llenar el lugar y los meses sobrantes la afluencia es tan baja que podrían tener solo dos ventas al día.

Respecto a los platillos que se realizan en estos restaurantes se cocina de acuerdo a las temporadas de pesca, de lo contrario les resultaría no solo costoso, sino muy difícil conseguir un ingrediente que no esté de fácil disposición, además de que no cuentan con un equipo de conservación óptimo.

En cuanto a los platillos que los restaurantes hacen son: pescado frito o en filete, a la plancha,

Figura 2: Calendario de temporalidad en los restaurantes.



Fuente: Elaborado de trabajo de campo 2016.

los diferentes tipos de ceviches y el mixto (se compone de todos los mariscos de temporada), pulpo frito o en ceviche, langosta al mojo de ajo y frita (Fig. 3)



Figura 3. Diferentes platillos preparados en el puerto.
Fuente: trabajo de campo 2016

Respecto a las especialidades que cada uno de ellos tiene en sus platillos para ofrecer, tres coinciden que son el pescado frito, los diferentes tipos de ceviches, el filete y el pulpo frito. Todos los platillos se cocinan en estufas de gas. Mientras que el cuarto restaurante diversifica su menú con filetes rellenos y camarones. En general se ofrecen 19 platillos con carne marina; 6 de carne de pollo, cerdo y res; y huevos al gusto. En cuanto a las bebidas los cuatro lugares ofrecen cerveza y refrescos embotellados, ocasionalmente utilizan jarabes como la horchata y la jamaica para hacer aguas frescas.

Los ingredientes que se ocupan para elaborar los platillos son de la región. Dos de los restauranteros compran los productos todos los días, ya sea con un proveedor local, en las tiendas de abarrotes o con las personas que llegan a vender frutas, verduras y condimentos esto con la finalidad de mantener calidad y frescura. Sin embargo no todos los insumos se consiguen en la localidad, así que salen a comprar los ingredientes en Tizimín, Mérida o Cancún, lo que modifica aún más el platillo.

Los cuatro restaurantes refirieron que no consideraban hacer cambios en sus menús pues querían asegurar las ventas. También afirmaron que aun cuando la afluencia turística se ha elevado, no han invertido en la infraestructura para el mejoramiento de su negocio, tampoco se han capacitado para el servicio de restaurantería y mucho menos en capacitar al personal. Esto último ha provocado que el servicio al cliente se dé conforme al criterio del dueño del lugar y no bajo las exigencias del turista, y aunque están conscientes que las condiciones no son las mejores en comparación de otros restaurantes,

consideran que los clientes están satisfechos con lo que se les ofrece.

Cabe señalar que el total de los turistas entrevistados que habían consumido en dichos restaurantes, dijeron que los platillos ofrecidos eran buenos pero no los esperados, pues querían encontrar algo más tradicional y no lo que se ofrecía en prácticamente todos los puertos. Lo mismo ocurría con las bebidas, las cuales esperaban que fueran naturales o en su caso, tradicionales. También señalaron que el servicio al cliente era deficiente, particularmente en el tiempo de cocinar el platillo (tardaban mucho), y los meseros.

Mientras se hacía la investigación, se observó que los pobladores tenían otra forma de consumir sus alimentos, los cuales eran más e iban más allá del filete, cocteles y ceviches ofrecidos en los restaurantes.

Por ejemplo, para la cocción de los mismos se utilizaba leña o palmas de coco (Fig.4), se ocupan ingredientes locales que muchas veces están en los solares como la naranja agria, chaya y el coco; aún se utiliza la sal como conservador y los platillos son mucho más condimentados. Entre los platillos tradicionales para cocinar está el pescado (de temporada) en sus diferentes formas: *macum*, *chan chac*, *sikil p'aak*, pipian, desmenuzado y en empanadas; en tanto se consumían otros productos como la mantarraya, caracoles (rosa, negro, chivita), el camarón y la langosta, así como el pulpo que regularmente se prepara en ceviches.



Figura 4. Pescado cocinado con cascara de coco.
Fuente: trabajo de campo 2016

Este tipo de platillos no se ofrecen en restaurantes y solo algunos tipos de ceviche eran ofrecidos como botanas; esto porque los encargados mencionaron que no eran solicitados. Además dijeron estar incrédulos de que a los comensales les gustaran los platillos locales y que por ello sus menús no tenían por qué cambiar. Lo anterior era

contradicho por los turistas quienes decían que no conocían los platillos tradicionales de la costa y que eran precisamente los que buscaban para probarlos y así, conocer otra forma de conocer a los puertos como *algo más allá del turismo sol y playa*, pero cuando solicitaban algo así, les decían que eran demasiado complejos para hacerse o los ingredientes no estaban disponibles.

Por otro lado los platillos tradicionales costeros varían no solo por la temporada, sino por las festividades, por ejemplo en Semana Santa es común que los platillos sean a base de empanadas de mantarraya, pescado y algunas especies que no tienen valor comercial. En tanto, durante las festividades del santo patrono el consumo de ceviches se incrementa.

Al preguntarle a los pobladores si ellos estarían dispuestos a ofrecer alimentos tradicionales de la costa como parte de un nuevo atractivo turístico en la localidad, dijeron que sí, pero no concebían que hubiesen turistas que estén dispuestos a consumir lo local, pues siempre los veían en restaurantes, además de que sus viviendas eran humildes y quizá ellos estarían incómodos. En contraparte, los turistas, particularmente extranjeros, dijeron que aceptarían comer en viviendas de los pobladores y que habían viajado desde tan lejos para conocer más sobre la cultura yucateca, además de que querían vivir nuevas experiencias, entre ellas incluso, aprender a cocinar.

Conclusiones

Es indiscutible que el turismo gastronómico se va incrementando, especialmente por aquellos viajeros que quieren conocer con mayor profundidad a las comunidades receptoras. Aunque en el caso de El Cuyo la principal finalidad por la que se visita es el turismo de naturaleza, se puede potencializar un nuevo recurso que es la gastronomía tradicional y puede ser considerado como un elemento revitalizador de la gastronomía tradicional costera, algo que el sector turístico a estandarizado y homogeneizado en platillos que son similares entre sí, en prácticamente todos los puertos.

Es importante señalar que la capacitación en los restaurantes es ya una necesidad, no solo para atender a los comensales, sino para mostrarles diferentes formas de preparar platillos o simplemente, rescatar algunas de las recetas que han sido vistas hasta ahora como ajenas al gusto del paladar de los visitantes.

La demanda del turismo cultural, basado en la gastronomía no solo se incrementa en Yucatán, sino que exige ser atendido. Para una población como El Cuyo, alejada de su cabecera municipal, que conserva sus tradiciones, pero que turísticamente tiene una alta competencia por parte de los puertos vecinos que ofrecen servicios con mayor calidad y están mucho más organizados, le daría un plus un turismo que además de ser ecológico y sostenible, se enfoque a la cultura, particularmente en la gastronomía.

Es importante que puertos con características como las de El Cuyo, que además de estar en un ANP, sean impulsadas a un desarrollo turístico sostenible y cultural. La mayor parte de las costas en el estado y en la República están dirigidas a un turismo de Naturaleza, que aunque no se desmiente es necesario hacer conciencia que aquellas comunidades costeras no solo la playa los identifica, sino que también tienen y muchas veces conservan aspectos culturales y tradicionales como lo es en El Cuyo. Hay aspectos tan interesantes en una comunidad costera que simplemente se hacen a un lado por darles prioridad a los Recursos Naturales.

Agradecimientos

Agradezco a mi Asesora y compañera del artículo por el apoyo y por haber aceptado trabajarlo juntas, al maestro Ángel Nieva por la invitación a participar en su primera edición de la revista. Pero sobre todo a los pobladores del puerto de El Cuyo por las atenciones y confianza que se nos brindó al momento de recolectar datos.

Se agradece también a las personas que en su momento motivaron y fueron parte para sacar adelante este artículo (parejas, amigos y colegas)

Bibliografía

1. *La importancia de la gastronomía en el turismo: un ejemplo de Mealdhada*. Oliveira, Simão. 2007, Estudios de perspectiva turística, pp. 261-282.
2. Fields, K. Demand for the gastronomy tourism product. Motivational factors. . [book auth.] A. Hjalager and M Richards. *Tourism and Gastronomy*. 2002, pp. 36-50.
3. SEFOTUR. *Resultados de la actividad turística de Yucatán*. Yucatán, México : Gobierno del Estado de Yucatán, 2016.
4. DOF. Decreto de la Gastronomía Yucateca como Patrimonio Cultural Intangible. *Decreto No. 73*. Junio 14, 20013, pp. 1-8.

La Trinidad, un destino turístico potencial

Rafael Omar Aldana Hernández, María Teresita Iglesias González, Miriam Nallely Navarro Hernández, Joselyn Iliana Précoma Treviño

Facultad de Contaduría y Administración, Universidad Autónoma de Querétaro
Santiago de Querétaro, Querétaro, México.

omar.aldana92@gmail.com
iiglesias01@gmail.com
navarro.nallely@gmail.com
j.precomat@gmail.com

Abstract – El presente artículo es un trabajo de investigación acerca de La Trinidad, Tequisquiapan, Querétaro, donde se expone el potencial encontrado en esta comunidad, que aunque aún no haya sido aprovechado, es importante que se desarrolle un proyecto turístico con una buena planeación, respetando cada una de las etapas de la planificación turística para evitar una explotación del sitio, y que de esta manera, los habitantes de la comunidad puedan valorar todos los recursos con los que cuentan en La Trinidad.

INTRODUCCIÓN

Los recursos mineros más importantes del municipio de Tequisquiapan son los yacimientos minerales no metálicos; de los cuales los más importantes se encuentran al Suroeste de la Cabecera Municipal en la pequeña cordillera de la comunidad de La Trinidad, las características geográficas de dicha zona son propicias para la producción del ópalo, las minas El Iris, La Carbonera, La Esperanza y El Rendón han producido piedras de gran valor por su tamaño, limpieza y gama de colores (INAFED, S.F.).

Desde hace más de 100 años La Trinidad se ha dedicado a la extracción y explotación del ópalo, que es una piedra semipreciosa de colores iridiscentes cuya formación se ha logrado a través de miles de años y por su calidad y belleza, la elaboración de piezas de joyería y artesanías le han otorgado su reconocimiento y valoración en todo el mundo (Travel, Q. s.f.).

Los habitantes de la comunidad señalan en las entrevistas realizadas que existen llegadas importantes de turistas a la comunidad pero que las mismas vienen siempre en tours que realizan para conocer Tequisquiapan además, se considera que algunos de los factores que determinan dicha situación son: que no se cuentan con lugares para pernoctar, no existen restaurantes y que los sitios turísticos en la Trinidad no son ni siquiera los básicos para recibir a los turistas, por otra parte aunque los miembros de la comunidad son hospitalarios, no se está teniendo un cuidado de los atractivos, pues si bien los habitantes de la trinidad brindan el servicio de guías y transporte de los turistas a las minas y a los manantiales, que son los dos principales atractivos que ellos reconocen y en los que más se interesan los turistas, lo realizan de manera gratuita, sin horarios y por tanto no se cuentan con recursos para contratar a personas que cuiden y den mantenimiento a los sitios con periodicidad (INAFED, S.F.).



Fig. 1 La Trinidad, gema preciosa de yacimientos de ópalo en Tequisquiapan, Rotativo de Querétaro. Por otra parte de acuerdo a una nota publicada por el Mensajero Querétaro (2015) se está llevando a cabo ya un proyecto turístico en la zona, a cargo del Instituto Nacional de Antropología e Historia (INAH), la Universidad Nacional Autónoma de México (UNAM), la SEDESU, Secretaría de Turismo y otras con la finalidad de crear un complejo eco turístico en la misma y dar un auge a la zona arqueológica que se encuentra en la comunidad y que está siendo desaprovechada y descuidada.

LA TRINIDAD, UN DESTINO TURÍSTICO POTENCIAL

El patrimonio natural y cultural están cada más amenazados de destrucción, su existencia y legado para que las siguientes generaciones puedan seguir conociendo y disfrutando de él está en peligro, es por ello que es importante buscar proyectos que logren rescatar la esencia de los mismos, que busquen que las generaciones presentes se vean beneficiadas del mismo tanto de forma cultural, enriqueciéndose con los conocimientos y experiencias que el patrimonio con el que se cuenta puede brindar, como de manera económica, sabiendo aprovechar los recursos con que se cuentan de manera sustentable para el desarrollo de la vida actual en las diferentes comunidades participes de estos legados, pues la pérdida del patrimonio trae siempre como consecuencia un empobrecimiento nefasto en todos los sentidos (UNESCO, 1972) (Naciones Unidas, 1992).

Es por tanto que la realización de este proyecto tiene como principal motivación ayudar a los miembros de la comunidad a realizar nuevas actividades económicas que no solo brinden el reconocimiento de la comunidad para la atracción de turistas acorde a lo que se plantea en el plan nacional de desarrollo actual que busca consolidar un México incluyente, pues les permitirá a los miembros de la comunidad a generar recursos propios buscando, preservar su cultura y tradición tales como la gastronómica que en su caso es importante por el mole y el pulque que la comunidad realiza de manera muy artesanal para su consumo; por otra parte permitirá que los recursos de los turistas se queden en la comunidad para su mejora

y crecimiento y con ello mejorar la economía de la comunidad y disminuir la pobreza en el país (Nieto, 2013) (UNESCO, 1972).



Fig. 2 Ópalos La Trinidad, Tequisquiapan; MX Travel Guide

Permitirá además el desarrollo de mejoras para la comunidad en cuanto a infraestructura, dará mejores oportunidades a aquellos que no cuentan con empleo y lograra que los mismos negocios propios existentes en la comunidad como los talleres de Ópalo o las pequeñas tiendas prosperen creando en este sentido el México próspero e incluyente que el gobierno y el país demandan hoy en día (Nieto, 2013). La comunidad por otra parte logrará reconocer y valorar los recursos con los que cuenta y serán capaces de identificar tanto de manera grupal como individual los talentos que tienen y que pueden ser aprovechados para lograr un mejor bienestar (UNESCO, 1972).

Hall (2008) integra el proceso de planificación turística en siete etapas que van desde la formulación de la visión y los objetivos del plan que permitirán determinar el curso de acción del proceso de planificación hasta la sistematización del proceso que ayudará a generar un soporte mediante la investigación de casos de éxito, y que presenta de manera más precisa en la siguiente tabla.

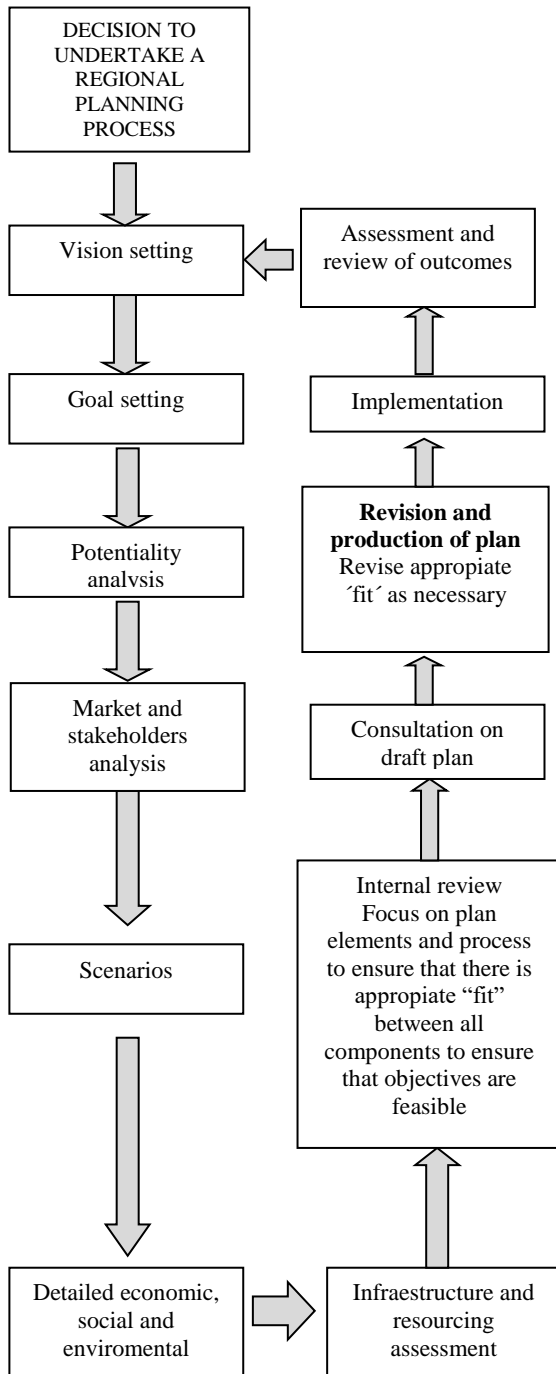


Fig. 3 A regional planning for tourism; Hall, M. (2008, p.103)

TABLA 1
Elements of a synergistics tourims plannig approach

Elements of a synergistic tourism planning approach	
Visión oriented	Clear recognition of tourism's role in achieving broad community goals
Objective oriented	Clear recognition of the need for measurable objectives that allow monitoring and evaluation
Integrative	Including tourism planning issues in the mainstream of planning for the economy society, conservation, parks, heritage, land use and infrastructure
Market driven	Planning for development that meets the needs of the visitors and so will trade successfully in a competitive marketplace
Resource driven	Developing assets that build on the destination's inherent strengths while protecting and enhancing the attributes and experiences provided by tourism resources
Consultative	With meaningful community and stakeholder input to determine what is acceptable to the local population
Systematic	Drawing on, or undertaking research to provide conceptual or predictive support for tourism planning. In particular, drawing on the experience of the tourism destinations by appropriate benchmarking

Fuente: Hall, M. (2008, p.102)

De acuerdo a las definiciones de los tipos de investigación se determinó que el tipo de investigación que habrá de realizarse en el proyecto es de tipo descriptivo- correlacional porque por un lado lo que se busca es demostrar y describir el potencial de la comunidad para convertirse en un destino turístico y por el otro porque se analizaran las variables que puedan afectar al desarrollo del mismo.

Por otra parte el grado de abordaje de la investigación va desde el conocer hasta el aplicar porque se han revisado la teoría y los datos existentes a cerca de la comunidad y de los procesos necesarios para el logro de los objetivos y por otra parte se presentara como resultado la solución para el logro de los objetivos que están encaminados a consolidar a La Trinidad, Tequisquiapan, como un destino turístico.

De acuerdo al diseño la presente investigación se clasifica dentro del ámbito investigación no experimental- transversal porque además de que no existe la manipulación de variables es un estudio

que no se irá desarrollando a lo largo del tiempo sino más bien se genera de manera actual, aclarando lo anterior se muestra la figura 4 en la que se describe el proceso que se eligió para realizar el trabajo en la comunidad.

para consolidar el proceso de planificación turística del destino La Trinidad, Tequisquiapan, en el estado de Querétaro.

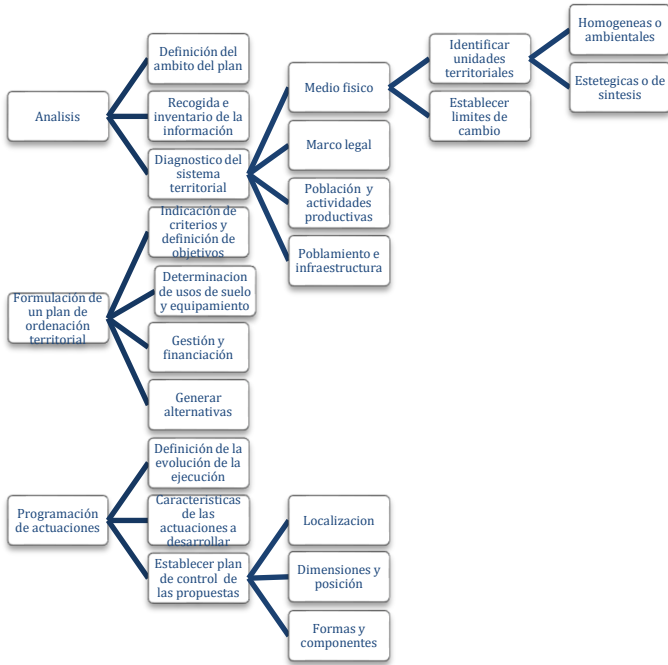


Fig 4. Proceso de investigación

Como se observa en la figura el proceso que se ha elegido consta de tres etapas que agrandes rasgos y de acuerdo con Hernández Sampieri (2007), información y diagnóstico sobre el sistema territorial objeto de estudio, el conocimiento y la interpretación de la realidad para detectar problemas, oportunidades y desafíos; definición de los objetivos a conseguir y las propuestas para alcanzarlos, la modificación de la realidad, definición de la evolución temporal de la ejecución del plan y de las características que deben tener las actuaciones a desarrollar y la aplicación a la realidad de las propuestas planteadas por el plan como resultado del trabajo de investigación y aplicación de conocimientos.

Por tanto referimos a continuación, apoyándonos de la tabla 2, las técnicas e instrumentos necesarios

TABLA 2
Técnicas e instrumentos

Etapa	Sub etapa	Técnica	Instrumento
Análisis Territorial	Definición del ámbito del plan	Análisis de documentos	Fuentes en línea Documentos Libros Tesis
	Recogida e inventario de la información	Entrevistas Análisis de documentos	Mapas Fuentes en línea Documentos INEGI Guía de entrevista
	Diagnóstico del sistema territorial	Entrevistas Análisis de documentos	Guías de entrevista Grabadoras de voz Fuentes en línea Documentos de
Formulación de un plan de ordenación territorial	Indicación de criterios y definición de objetivos	Análisis de documentos	Libros
	Determinación sobre uso de suelos y equipamiento	Análisis de documentos Capacidad de carga	Libros Herramientas para medición y determinación de CCT
	Gestión y financiación	Entrevistas	Guía de entrevista Grabadora de voz
	Generación de alternativas	Análisis de documentos Encuestas Entrevistas	Cuestionarios de entrevista Grabadora de voz Libros
Programación de actividades	Definición de evolución temporal de la ejecución	Análisis de documentos Entrevistas	Libros Artículos de revistas Tesis Guía de entrevista Grabadora de voz
	Características de las actividades a desarrollar	Entrevistas Encuestas	Cuestionarios de entrevista Guía de entrevista Grabadora de voz
	Establecer plan de gestión y seguimiento de las propuestas	Encuestas	Cuestionarios

A. Análisis de entrevistas realizadas

Dentro de los resultados arrojados a través de las entrevistas realizadas a personas clave de la comunidad fueron los siguientes:

- Todos han tenido la oportunidad de viajar.
- El 83% ha viajado dentro y fuera del país (Estados Unidos).
- El 17% ha viajado dentro del país.
- El 67% de los entrevistados han viajado por placer.
- El 33% de los entrevistados han viajado por trabajo.
- Lo que más disfrutan al viajar son los atractivos que ofrecen los lugares y convivir con la familia.
- El 100% identifica a turistas llegar a la comunidad todos los días; todos llegan de entrada por salida y suelen quedarse únicamente con los servicios que el Sr. Héctor ofrece en su negocio.
- Sí han tenido contacto con los turistas y coinciden en que todos se comportan bien.
- El comportamiento es correcto, ninguno de los entrevistados tiene presente un mal comportamiento de algún turista.
- Los entrevistados son partidarios de las visitas de los turistas y de que se dé a conocer la comunidad.
- El 16% de los entrevistados considera que los turistas no tienen información completa de lo que se puede aprovechar en la comunidad; al 83% de los entrevistados les disgusta que se concentre el servicio turístico con la única persona que ofrece los servicios turísticos, opinan que no se les permite conocer más y no hay lugar a la competencia.
- El 100% de los entrevistados considera que la zona protegida y el cerro se debe respetar y cuidar de desechos, basura y actos indebidos. Incluso por parte de los mismos habitantes de la comunidad.
- Para conseguir apoyos del gobierno para algunos proyectos como el de la zona protegida, ha sido dificultoso y por tal razón lo valoran; le dan importancia al cuidado de estas zonas.

- No describen un perfil específico de turista.
- El 100% de los entrevistados están a favor de la visita y el conocimiento de la comunidad.
- En cuanto a gastronomía, los entrevistados confirman que los turistas pueden encontrar algunos puestos nocturnos para degustar comida propia del lugar, mientras que en cuanto al hospedaje, coinciden en que no hay oferta para recibir turistas; existen casas deshabitadas, cuartos desocupados dentro de casas que se podrían utilizar para este servicio, sin embargo se requiere de negociación con los dueños.
- El 100% de los entrevistados estarían dispuestos a recibir turistas en su casa ofreciéndoles alimento y hospedaje si sus condiciones se los permitiera.
- El 17% de los entrevistados dice que los atractivos de la comunidad le convienen a Tequisquiapan, pues los turistas llegan por intereses de los atractivos de La Trinidad y los servicios turísticos los encuentran en Tequisquiapan.

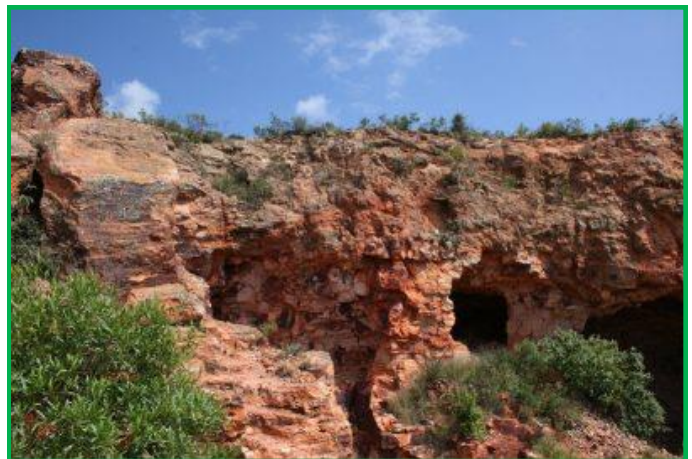


Fig. 5 Minas de ópalo, de-paseo.com

B. Adicionales

- Se realizan 15 recorridos a las minas de ópalo al día y en periodo vacacional hasta 30 recorridos.
- 10 personas por recorrido. Viajes a colegios.
- El precio es una recuperación del servicio, guía, combustible y mantenimiento del vehículo. 70\$ niño y 90\$ adulto

- Incluye la cooperación ejidal, transado, guía, galería, proceso de obtención del ópalo y la tienda.
- Don Héctor, el encargado de las minas afirma que existe una regulación para las visitas y que se trabaja con el gobierno del Estado y con el de Tequisquiapan en conjunto; los guías son personas preparadas y a todos los viajes llevan botiquines.
- Las recomendaciones generales son zapato cómodo, gorra y líquidos hidratantes.
- La visita no conlleva riesgo.
- Cualquiera puede caminar.
- 2 horas de recorrido de ida y regreso.
- 6km de distancia del pueblo a la mina.
- La mina tiene de 15 a 20 metros de profundidad.
- No están al tanto de las actividades y proyecto del INAH; piensan que los quieren despojar de sus tierras y beneficiarse ellos solos.
- Están de acuerdo en los proyectos claros y bien realizados.
- El 83% de los entrevistados consideran al señor Héctor, encargado de las minas, apoderado de transporte adecuado para subir y dueño de la tienda del ópalo, que es muy celoso de su negocio y se apodera de la atención de todo visitante sin dejarlo conocer más la comunidad; no permite que otra persona ofrezca algún servicio turístico.

¿Qué tipo de negocio orientado a la atención del turismo considera se necesita en la comunidad?

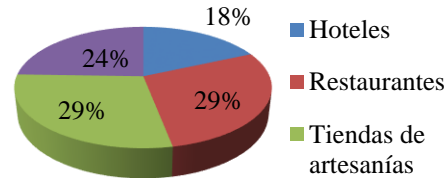


Fig. 7 Resultado pregunta de encuesta II

De los resultados de encuestas realizadas, incluidas las preguntas de las dos gráficas anteriores, se puede concluir que el tipo de turismo que recibe la comunidad es principalmente local pues en su mayoría los turistas encuestados son jóvenes de entre 18 y 25 años del municipio de Tequisquiapan y de comunidades aledañas. Se concluye también que no existe promoción turística de la zona, puesto que estos turistas han llegado por su propia cuenta, debido a familiares o amigos que tienen en la comunidad para pasar un fin de semana en familia y vivir la festividad.

En relación a la derrama económica los turistas que actualmente visitan la comunidad no están dispuestos a gastar más de 150 pesos en la comunidad, y han ponderado con más importancia las tiendas de artesanías y los restaurantes que el hospedaje, para invertir su dinero. Quizá debido a que nos encontramos con un perfil de turista que prefiere acampar en la zona.

Es interesante además que a pesar de la falta de hospedaje se encontraran turistas que pernoctarían en la comunidad para vivir la festividad completa. Inferimos que estos es debido a que cuentan con familiares en la comunidad con los que pueden pernoctar o bien porque el lugar del que vienen es bastante cercano para ir y venir.

Hace falta sin duda se desarrolle primero una propuesta que dote a la comunidad de todas las herramientas necesarias para la realización del turismo, además de una buena promoción turística que logre el posicionamiento de la zona como un

¿Qué atractivos turísticos conoce de la comunidad?

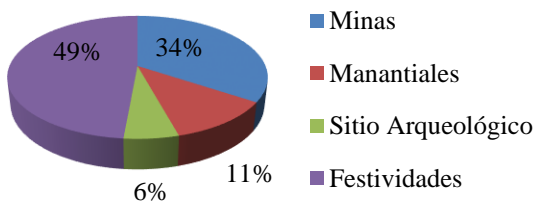


Fig. 6 Resultado pregunta de encuesta

destino turístico independiente del municipio de Tequisquiapan. Y con ello lograr la llegada no solo de turismo local, que haga que la comunidad se desarrolle.

CONCLUSIONES

A través de las entrevistas que se realizaron, se ha podido percatar que la comunidad está al tanto de un porcentaje de valor de lo que poseen como comunidad; es decir, en cuanto al ópalo comprenden que es un atractivo que fomenta el interés de los turistas nacionales y extranjeros; consideran que el ofrecer tours guiados a las minas del ópalo y la compra del mismo es lo que más llama la atención de estos; sin embargo, no le dan el mismo valor a los manantiales, a la zona arqueológica y mucho menos a la vida propia de la comunidad, pues nadie más se la ha dado; en cuanto a la gastronomía, saben que es necesario ofrecer a los que llegan de fuera, pero no le dan el valor típico y único así como el gran potencial que tiene.

Se encontró que tienen bastantes conocimientos en los temas turísticos, pues saben los servicios que sí se ofrecen, como los tours guiados a las minas, y los que podrían llegar a faltar como el hospedaje y el alimento; son una comunidad muy abierta y acogedora que gusta de la visita de los turistas, y estarían dispuestos a ser parte de un proyecto bien elaborado que beneficiara a todos los de la comunidad, aunque está claro que hay incertidumbre en cuanto a la inversión que tales servicios requerirían para poderlos poner en acción.

Saben de la importancia de la flora y la fauna del lugar, y de igual forma valorizan mucho los logros que han ido adquiriendo, tal es el caso de la zona protegida de 772 hectáreas, de la cual todos hablan con orgullo, algunos de ellos saben lo que significa tener un área protegida porque estuvieron inmersos en el proceso de autorización del área, el resto sólo lo considera importante por oídas.

Se considera que por falta de información, carecen de visión a grandes escalas sobre cómo sacar provecho de manera sustentable a todos los atractivos que identifican y los que no identifican, pero tienen numerosas nociones de los comienzos

de un gran desarrollo para la comunidad; no obstante, la presencia y control del encargado de las minas es imponente para el resto de la comunidad, pues es el negocio familiar más grande de La Trinidad y que lleva ya muchos años activo; es decir, que entienden el negocio del turismo, algo que al resto le faltaría aprender.

Como conclusión, se ha analizado que para llevar un desarrollo turístico sustentable y benéfico para la comunidad, es importante que primero se concienticen de todo lo que la comunidad tiene como atractivo en potencia, de lo únicos que son y del valor real de cada uno de sus atractivos; darles bases de lo que significa el turismo, hacer turismo, así como los diversos intereses y necesidades que un turista podría llegar a tener, proporcionar las herramientas para que ellos mismos amplíen su visión e identifiquen como les gustaría desarrollar a su comunidad e insistir en la importancia de la competencia sana y del trabajo entre todos, apoyándose los unos a los otros.

A lo largo de esta investigación se han encontrado cosas sorprendentes de esta comunidad, y si se comenzó con emoción sobre lo poco que se sabía de La Trinidad, ahora se ha construido un cariño hacia ella, pues su gente, sus tradiciones, su pintoresco pueblo, lo afortunados que son con sus atractivos naturales y la disposición de prosperar conciben la autenticidad y la identidad en proceso de una comunidad queretana que merece su reconocimiento.

RECONOCIMIENTOS

A la Dra. Minerva C. Maldonado Alcuía, profesora investigadora que nos orientó a lo largo de esta investigación, que leyó e hizo comentarios con los cuales pudimos mejorar, a la M.A. María del Pilar Escott Mota que nos ayudó en el estilo de redacción de la investigación, a nuestros maestros de los que tuvimos la oportunidad de aprender a lo largo de nuestros estudios, y a los habitantes de La Trinidad, que nos apoyaron contestando encuestas, respondiendo entrevistas y llevándonos a conocer los atractivos que tiene esta comunidad.

REFERENCIAS

- [1] Clave, S. A., & Reverte, F. G. (2011). *Planificación Territorial del Turismo*. Barcelona: UOC.
- [2] Castillo, N. M. (2006). *Apuntes para la investigación turística*. México: CAT.
- [3] Latorre, E. E. (1996). *Teoría General de Sistemas*. Santiago de Cali: Universidad del Valle.
- [4] Cebrián Abellán, F. (2008). *Turismo rural y desarrollo local*. Sevilla, España: Universidad de Sevilla.
- [5] Crosby, A., & Moreda, A. (1996). *Desarrollo y gestión del turismo en áreas rurales naturales*. México : TURISMO Y NATURALEZA, S.L. ECOTUR.
- [6] Salcedo, M. R. (2012). Turismo y sustentabilidad: paradigma de desarrollo entre lo tradicional y lo alternativo. *Gestión y estrategia*, 71-86.
- [7] Valls, J.-F., Bustamante, X., Guzmán, F., & Vila, M. (2004). *Gestión de destinos turísticos sostenibles*. España: Gestión 2000.
- [8] Abellan, A. C. (2001). *Turismo Cultural y Desarrollo Sostenible: análisis de áreas patrimoniales*. España: EDITUM.
- [9] Ecology, W. a. (2005). *A. K. Raina*. Sarup & Sons.
- [10] Hall, C. M. (2008). *Tourims Planning: Policies, Process and Relationships*. England: Pearson Education .
- [11] Hernández Sampieri, R. (2007). *Fundamentos de metodología de la investigación*. México: McGraw-Hill.
- [12] Gunn, C., & Var, T. (2002). *Tourism Planing: Basics, Concepts, Cases*. Psychology Press.
- [13] Grosbi, A. (2009). *Re-inventando el turismo Rural: Gestion Y Desarrollo*. Barcelona: Forum Natura.
- [14] INEGI. (2010). *Instituto Nacional de Estadística y Geografía*. From www.inegi.gob.mx
- [15] Molina, S. (1983). *Turismo y ecología*. México: Trillas.
- [16] Page, S., & Connell, J. (2006). *Tourism: A Modern Synthesis*. Cengage Learning EMEA.
- [17] ONWTO. (2002). *Think Tank*.
- [18] Rivas García, J., & Magadán Díaz, M. (2012). *Planificación turística y desarrollo sostenible*. España: Septem .

Centro Ecoturístico Quetzalcoatl Temachtiani Una experiencia de Turismo Indígena en una Área Natural Protegida

Salvador Melquiades Martínez
Consultor en Turismo
Cuernavaca, Morelos
smelquiades@hotmail.com

Las ANP del estado de Morelos.

La diversidad biológica del estado de Morelos se refleja a través de las cinco ANP de carácter federal (Parque Nacional Lagunas de Zempoala, Parque Nacional El Tepozteco, Parque Iztaccihuatl-Popocatepetl, Corredor Biológico Chichinautzin y la Reserva de la Biosfera Sierra de Huautla). Además de las dos Áreas de conservación ecológica y dos reservas estatales: El Texcal, Río Cuautla (zona de manantiales), La Sierra de Montenegro y Las Estacas.

El Parque Nacional El Tepozteco está dentro del Área de Protección de Flora y Fauna Corredor Biológico Chichinautzin y tiene una superficie de 24 000 hectáreas, dando protección a bosques templados fríos y Selva Baja Caducifolia y su decreto data del 22 de enero de 1937, por el General Lázaro Cárdenas del Río.

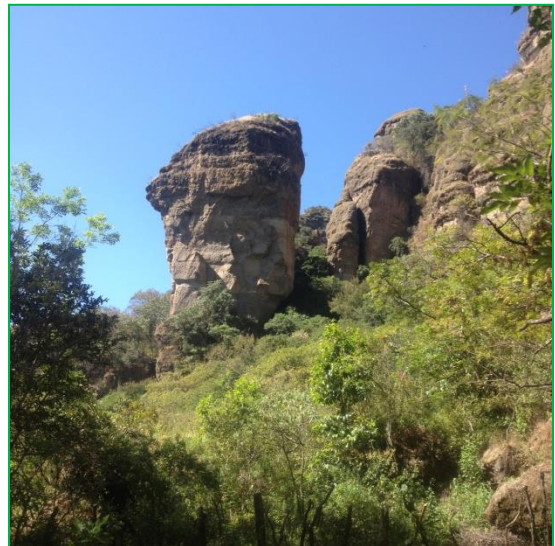
El Área de Conservación de Flora y Fauna Corredor Biológico Chichinautzin, fue establecida por decreto en el Diario Oficial de la Federación el 30 de noviembre de 1988, como parte del Sistema Nacional de Áreas Naturales Protegidas, además de que es la primera reserva mexicana creada con esta característica de Área de Protección de Flora y Fauna Silvestre y Acuática.

“El Corredor Biológico Chichinautzin se ubica parcialmente en el Distrito Federal (hoy Estado Ciudad de México), el Estado de México y Morelos. Ocupa una extensión de 37,302 hectáreas, con un intervalo altitudinal que va de los 1 250 a los 3 450 msnm y una gran heterogeneidad topográfica, histórico-geológico y climática, características que

en conjunto generan una gama de condiciones ecológicas que se traduce en una notable diversidad de hábitats y especies” (CONABIO y UAEM. 2004).

Por ello, podemos encontrar bosque tropical caducifolio por debajo de los 2 000 msnm, bosque de pino de los 2 800 a 3 400 msnm, así como bosque mixtos de pino encino entre los 1 600 a 2 800 msnm. Por supuesto con su característica flora y fauna, que los hace lugares con gran potencial y atractivo turístico.

Dentro de ambas áreas naturales protegidas se ubica la población de Amatlán de Quetzalcoatl, municipio de Tepoztlán.



Paisajes al realizar senderismo en Amatlán.

Etnoturismo vs turismo indígena.

Dentro del segmento de Turismo de Naturaleza se identifican tres principales vertientes: Ecoturismo, Turismo de Aventura y Turismo Rural.

Dentro de este último, se identifican diversas actividades que se pueden realizar, una de ellas es la que identifica como “Etnoturismo”, cuya definición, en el Encuentro Nacional de Etnoturismo realizado en Chile en el año 2000, fue severamente criticado y que se definía de la siguiente manera, es “una actividad turística centrada en la cultura étnica vigente y pasada, que un grupo social diferenciado de la sociedad nacional expresa a través de sus manifestaciones cotidianas y festivas, materiales y espirituales, con arraigo y localización, preferentemente en un espacio rural” y que agregaban era realizada por un tour operador, quien llevaba al grupo de turistas a realizar dicha actividad. Motivo por el cual, el principal beneficiado era el tour operador.

Confrontado este concepto se define el Turismo Indígena como: “Aquella actividad turística abordada y manejada por comunidades y/o familias indígenas, que se desenvuelven en un espacio rural o natural, históricamente ocupado por pueblos indígenas, conjugando sus costumbres y tradiciones ancestrales y contemporáneas, fomentando de este modo un proceso de intercambio cultural con el visitante o turista”.

Además de considerar que los habitantes de los lugares visitados son los dueños de los terrenos donde se ubican los atractivos turísticos.

Desde esta perspectiva se busca que las localidades indígenas sean partícipes del desarrollo económico fomentado por el sector turístico.

Amatlán de Quetzalcóatl.

La población de Amatlán es una de las principales localidades del municipio de Tepoztlán, cuya

cabecera municipal, del mismo nombre, tiene la denominación de Pueblo Mágico.

La historia de esta población data desde la época prehispánica, pues se tienen datos históricos que hablan sobre el nacimiento del sacerdote Ce Acatl Topiltzin Quetzalcoatl el 4 de mayo del año 843 d.C.; quien fue llevado a Xochicalco, donde fue ordenado como sumo sacerdote y después es llamado para gobernar Tollan, hoy Tula. De este lugar, finalmente fue expulsado y muere en el exilio. Con la conquista española y, sobretudo, con la conquista espiritual y la llegada de la orden religiosa de los agustinos en 1533, estos fueron los que influyeron sobre la población de Amatlan, pues dependían de los servicios litúrgicos de Tlayacapan. Don Felipe Alvarado Peralta, escribe en su libro La Historia de Amatlan de Quetzalcóatl: “Fray Melgarejo, Diego de Ventanilla y Tomás Moro erigieron el templo parroquial de Tlayacapan y evangelizaron el lugar. Trazaron el plano del pueblo colocando al centro de la parroquia y el convento, al frente trazaron dos calles formando una cruz de oriente a poniente y de norte a sur.

Estos mismos misioneros agustinos evangelizaron y erigieron el templo de Santa María Magdalena en el pueblo de Amatlán de Quetzalcoatl, Morelos.



Vista de cabañas y hostel.

El trazo y el plano del pueblo es igual que el de Tlayacapan, dos calles que forman una cruz de oriente a poniente y de norte a sur, con la diferencia de que aquí el trazo quedo a espaldas del templo”.

La riqueza cultural e histórica de esta población es parte de los atractivos turísticos que el Centro Ecoturístico Quetzalcoatl Temachtiani ofrece a los turistas y visitantes.

Centro Ecoturístico Quetzalcoatl Temachtiani.

La historia del Centro Ecoturístico se fue gestando desde que un grupo de jóvenes de la población, primero, con la inquietud de la salud en base a la medicina tradicional (herbolaria) empezaron a recibir grupos de extranjeros, quienes venían a realizar voluntariado en la comunidad, pero dentro de las actividades les hacían recorridos, a través de senderos que la gente comúnmente recorre para ir a sus parcelas o la parte alta y montañosa, así de esta manera, los llevaban a las pinturas rupestres, al montículo de la Tepexinola (cerro de la fertilidad), a Cinteopa (lugar donde se ubican vestigios de un basamento piramidal, donde se adoraba a la diosa del Maíz y muy cerca está la poza donde se dice que fue bautizado Ce Acatl Topiltzin Quetzalcoatl) y el Cerro de la Ventana.



Parte de las instalaciones del Centro Ecoturístico.

Posteriormente, la misma gente que acudía a realizar recorridos empezó a solicitar servicio de hospedaje y alimentos.

Al principio, el servicio de hospedaje se buscaba dentro de las familias de la comunidad, pues se utilizaba alguna habitación dentro de la misma vivienda de los lugareños.

Más adelante, trabajan en solicitar los permisos de las autoridades de la comunidad, para utilizar un espacio de uso común, en donde se ubica el Centro Ecoturístico.

Se construyen cabañas ecológicas y las demás áreas de servicios con los que actualmente cuenta: restaurante, palapa para servicios múltiples, sanitarios, hostel, temazcal, etc. En la construcción de estos espacios se utilizaron ecotecnias para minimizar el impacto ambiental y fomentar las mejores prácticas del turismo sustentable.

También han sido capacitados en diversos temas: formación de guías interpretativos, formación de guías especializados (NOM-09-TUR), distintivos “M”, entre muchas otras capacitaciones para ofrecer calidad y excelencia en el servicio.

Consideraciones finales.

Entender el desarrollo turístico desde la perspectiva de las localidades dueñas de los atractivos turísticos, permite que el axioma del turismo “ganar, ganar” sea aplicado a la perfección.

Es importante que exista una organización operativa administrativa de las empresas de turismo en las comunidades indígenas, independientes de las autoridades comunales o ejidales y así evitar que sean presa de los intereses particulares del representante en turno. Esto no quiere decir que no rindan cuentas por estar ubicadas en terrenos de uso común de los bienes ejidales o comunales.

El ejemplo del desarrollo del Centro Ecoturístico Quetzalcoatl Temachtiani, que parte de la creación de las actividades (recorridos a los diversos senderos y lugares de la localidad), visita al museo, etc. y después atender las demandas de los turistas (hospedaje y alimentación), es como se deben realizar este tipo de empresas. A diferencia de hace algunos años, cuando se cayó en lo que se conoció como la “cabañitis”, pues se tenía la idea errónea de que construyendo cabañas se iba a lograr el desarrollo turístico de una localidad y en muchos casos se construyeron “elefantes blancos”.

Otro elemento importante a resaltar es la disposición para capacitarse del personal que opera la empresa ecoturística comunitaria, pues sin la capacitación no se podrá ofertar calidad y excelencia en el servicio.

Finalmente, otro punto importante es considerar a estos desarrollos turísticos como empresas y dejar de llamarles como proyectos ecoturísticos, pues proyecto fue cuando iniciaba, ahora son una empresa micro, pequeña o mediana según el número de trabajadores que se empleen.

Salvador Melquiades tiene amplia experiencia en el sector turístico y ha apoyado a diversos grupos rurales para el desarrollo de sus iniciativas de turismo en la naturaleza. En la actualidad es consultor con sede en la ciudad de Cuernavaca, Morelos, México.

Bibliografía.

Alvarado Peralta, Felipe (compilador). La Historia de Amatlan de Quetzalcoatl. Serie Ce Acatl Topiltzin Quetzalcoatl, volumen 2. México. 1993.

CONABIO Y UAEM. 2004. La diversidad Bilógica en Morelos: Estudio del Estado. Contreras-MacBeath, T. J.C. Boyas, F. Jaramillo (editores). Comisión Nacional para el Conocimiento y Uso de la Biodiversidad y Universidad Autónoma del Estado de Morelos. México.



Turismo sustentable en Tehuacán-Cuicatlán

Beatriz Rivera Martínez
Gerente General en Berimart your travel agency
www.berimart.com
berimarttravel@hotmail.com

Resumen

El presente artículo destaca el turismo sustentable en Tehuacán-Cuicatlán desde una perspectiva de conservación y desarrollo económico que se ha implementado en coordinación con las comunidades anfitrionas.

Tehuacán-Cuicatlán

El hombre contemporáneo en busca de alternativas de desarrollo en Tehuacán-Cuicatlán; un territorio con una gran diversidad biológica, historia, tradiciones, gastronomía, productos orgánicos, medicinales y artesanales pero además en él existe una evidencia clara de las formas de vida de hace 100 millones de años.

En el caso de Tehuacán; descendiente de un pueblo de filiación otomanguana innovador y trascendente, alberga en su territorio un legado natural, cultural e histórico único. Al caminar por sus calles se puede observar su arquitectura barroca mexicana, de estilo renacentista, o de inspiración morisca. Recorrer los pasillos de sus museos donde su historia ha quedado guardada o visitar su Zona Arqueológica cuyas pirámides son una muestra clara de la capacidad organizativa, el trabajo arduo y efectivo que hacían sus antecesores.

De igual importancia su exquisita gastronomía de temporada como el mole de caderas, su delicioso pan de burro o los tradicionales muéganos son realmente un deleite para el paladar y un ejemplo de la gran variedad gastronómica.

Por otro lado los recursos naturales que sin duda alguna representan el alma hasta del lugar más recóndito de nuestro planeta, en Tehuacán no son la excepción pues este Municipio tiene la fortuna de

formar parte de la Reserva de la Biosfera Tehuacán-Cuicatlán una de las Áreas Naturales más importantes por su gran diversidad biológica, cuenta aproximadamente con el 11.4% de la diversidad de plantas a nivel nacional, su fauna la representan más de 648 especies, además en su vasto territorio habitan desde tiempo inmemoriales ocho grupos étnicos.

En dicha Área Natural los diferentes grupos que la han habitado a lo largo de su historia han aprovechado la flora, fauna y algunos materiales como el barro, para la elaboración de alimentos, refugio, utensilios, indumentaria o medicamento para su subsistencia sin embargo el aprovechamiento de estos recursos no siempre ha sido de la mejor manera pues en el correr de los años ha determinado la extinción o puesto en riesgo diferentes especies y por consiguiente la degradación de los servicios ambientales que regulan los patrones climáticos e hidrológicos de la zona.

Por esta razón la erosión y falta de lluvia ha traído problemas serios para poblaciones completas donde las actividades agropecuarias o la explotación de los recursos no bastan para vivir, en consecuencia los niveles económicos y evidentemente de salud y educación no son favorables por lo tanto los habitantes han buscado alternativas para mejorar sus condiciones de vida desde el ámbito en el que se han desarrollado.

Importancia de una planeación integral sobre el uso y manejo de recursos naturales y culturales.

Teniendo en cuenta los problemas ambientales a los que se enfrentan las comunidades y en la

búsqueda de una alternativa de mejora, se han concientizado sobre la gran riqueza cultural, natural e histórica con la que cuentan, desarrollando así un sentido de pertenencia muy fuerte sobre sus recursos por lo que han puesto en práctica sus conocimientos, adquirido técnicas de manejo mediante capacitaciones, talleres, etc., y con el apoyo de diferentes dependencias, empresas particulares, Asociaciones Civiles y con sus propios recursos han puesto en marcha el manejo sustentable de sus recursos para la prosperidad de sus proyectos los cuales cuentan con una historia generacional o incluso milenaria.

Con ello en el caso de unos maestros mezcaleros desde hace más de 10 años han iniciado la reforestaciones o plantación de las diferentes especies de agave que utilizan para la elaboración de su mezcal, asegurando de esta manera el progreso de sus palenques, conservar la tradición mezcalera y la preservación del agave nativo. Por otro lado quienes elaboran artesanía de palma realizan la rotación de corte y el cuidado de los palmares. En el caso de quienes elaboran platillos, bebidas, medicina tradicional, productos orgánicos con frutos o plantas silvestres han implementado de igual forma la reforestación o han plantado sus propios sembradíos.

Del mismo modo las comunidades que cuentan con vestigios paleontológicos, arqueológicos, bosques, etc., han implementado senderos interpretativos, Museos Comunitarios, viveros, entre otros.

Indiscutiblemente desde nuestro personal punto de vista han tenido un gran avance sin embargo reconocemos que aún falta un largo camino por recorrer.

Proyectos sustentables como atractivos o actividades turísticas.

Como empresa estamos convencidos que el turismo actual debe ajustarse no únicamente a nuestras necesidades sino lograr un equilibrio que

nos permitan un desarrollo mutuo en los ámbitos medioambiental, sociocultural y socioeconómico en las comunidades anfitrionas, que debemos practicarlo con responsabilidad, ética pero también con seguridad y calidad.

Teniendo en cuenta lo anterior y contando con la colaboración entre los diferentes agentes implicados en este sector turístico, particularmente dentro de ésta región, ha generado las facilidades de trabajo y de esta manera nos hemos sumado para desarrollar en conjunto productos integrales que funcionen eficazmente como una estrategia de conservación y desarrollo local.

Implementado así el diseño de Circuitos y Rutas turísticas que incluyen a sitios turísticos, centros artesanales de diferentes asociaciones, viveros comunales, huertos, palenques, asociaciones de elaboración de productos orgánicos, medicinales y gastronómicos, logrando con ello tener la oportunidad de ofrecer diferentes servicios, lograr una mayor distribución de los recursos que se obtienen, ofrecer un servicio seguro y de calidad, generar un mayor compromiso en la población local con respecto al cuidado de sus recursos, tener un mayor alcance en la difusión, impulsar el desarrollo de nuevos proyectos sustentables.

Como ejemplo de estos Circuitos y Rutas tenemos: Circuito Gastronómico, Circuito del Barro Bruñido, Ruta del Mezcal, Circuito de los fósiles marinos, Ruta de los tres paisajes, Circuito del agua, Circuito de las cactáceas endémicas, etc.,

En cada uno se han implementado:

1. Talleres de artesanía de palma.



2. Talleres de artesanía de barro bruñido.



3. Talleres de medicina tradicional y productos orgánicos.



4. Talleres y pláticas de educación ambiental



5. Recorridos por senderos interpretativos que tienen como finalidad la enseñanza, difusión de la cultura o investigación.



6. Talleres y pláticas sobre platillos tradicionales.



7. Talleres de fotografía de conservación.



8. Actividades de reforestación.



Estas actividades tienen como finalidad que el visitante:

- Confiera un valor significativo de los elementos naturales del área así como de los platillos típicos y artesanía local.
- No modifique ni ponga en riesgo el entorno natural del área y sus elementos.
- Retorne con una visión diferente sobre el cuidado del medio ambiente.
- Genere una derrama económica a la población local.
- Conozca el lugar paraqué lo pueda valorar y se incorpore a las actividades que ayuden al cuidado del de la diversidad biológica.

Además se han implementado actividades para la difusión de los productos y actividades que se realizan en la zona así como campañas de reforestación.



Como empresa estamos convencidos que la recreación responsable con actividades del turismo alternativo contribuye a la conservación de los recursos naturales, por lo que trabajamos con el compromiso de que las actividades realizadas en cada una de las áreas reduzcan de manera notable las amenazas a nuestros recursos naturales y contribuyan a la mejora de las comunidades.

La autora Beatriz Rivera Martínez es licenciada en Lenguas Extranjeras por el Colegio Froebel. Tiene la especialidad en Contabilidad y Administración, ha tomado cursos y talleres sobre volcanes y naturaleza, turismo de naturaleza, educación ambiental, fotografía y primeros auxilios. Ha laborado como profesora en diferentes niveles educativos. Es Gerente General de Berimart Yor Travel Agency con oficinas en la ciudad de Tehuacán, Puebla, México.



Turismo y el Pueblo Mágico de Valladolid, Yucatán

Guadalupe May Novelo
Instituto Tecnológico Superior de Valladolid
maylupi_9@hotmail.com

Resumen

Ser parte de la riqueza del país mexicano es un orgullo, una población con bondades naturales, históricas y culturales, debe ser la panacea para sus habitantes, trabajando de manera coordinada, organizada, pueblo, gobierno y sector empresarial, generando proyectos y operando programas que generen autoempleo, empleo local, arraigo a la comunidad, dinamice la economía, reactive la cultura y empodere a los propios de su cultura, tradición, lengua y recursos.

Bajo el esquema de Pro mágico el Municipio de Valladolid goza del nombramiento de Pueblo Mágico, otorgado hace 5 años atrás, ese periodo ha permitido hacer un rescate de las casas coloniales de su centro histórico, de la calzada de los frailes, que conduce al exconvento franciscano en el barrio de sisal. Pero desde la visión de un ciudadano común, se logra percibir que aún falta mucho para tener un pueblo mágico incluyente, equitativo y justo con la movilización de recursos que se generan por el turismo nacional e internacional, por lo que se expone algunas acciones en las cuales se debe trabajar para hacer de este un punto de turismo sostenible.

Valladolid con nombramiento de pueblo Mágico

Las riquezas culturales, arqueológicas, gastronómicas, artesanales, naturales, hacen de ciertas regiones de nuestro país nichos atractivos del turismo nacional y extranjero, tan es así que se han dado paso a la creación del Programa Pueblos Mágicos, a través de la Secretaría de Turismo, actualmente existe 111 poblaciones con esa denominación o categoría, buscando con ello revalorizar, consolidar y detonar la economía local o regional con la inyección de promoción turística, inversión de capital, flujo de ingresos que

contribuyan al PIB y dinamicen la economía en general.

Cuando una población recibe el nombramiento de pueblo mágico, asume responsabilidades pero también beneficios, es así que en el año 2012 Valladolid Yucatán recibe dicho nombramiento, resultando con ello que se da prioridad al rescate de su centro histórico, cuyas casas construidas en la época colonial cuando fue fundada por Francisco de Montejo el sobrino, aún existen y se les ha dado mantenimiento para que propios y extraños admiren, esta población tiene una particularidad muy especial, ya que está situada en un punto estratégico, es paso obligado para quienes van a Mérida o Cancún.



Iglesia de la comunidad de Tixhualahatun, comisaria de Valladolid.

En materia de Turismo Valladolid ha tenido siempre afluencia, más lo que buscan algunos empresarios es captar turismo de pernocta y con ello más derrama económica, del 2012 a la fecha se han incrementado los Petit hoteles, posadas, departamentos, hoteles, comercios de artesanías, teniendo cerca de 43 lugares que ofrecen hospedaje, con distintos servicios, calidades y precios.

Así mismo han surgido restaurantes, loncherías, cafés, que ofrecen servicios de venta de alimentos, con esa sazón que es peculiar de Valladolid Yucatán, sin menoscabar los puestos del mercado Municipal “Donato Bates” y los ambulantes que expenden tacos y tortas de sabrosa cochinita.



Gremio fiesta religiosa

Eso y mucho más es lo que hace de Valladolid Pueblo mágico, está el edificio del Ex telar la Aurora, el Ex convento Franciscano ubicado en el barrio de Sisal, las iglesias de San Servacio ubicada en el centro de la población, la Iglesia de Refugio de Pecadores en el Barrio de San Juan, la iglesia de la Virgen de Candelaria a quien en su honor cada año se realiza la Expoferia, la iglesia de Santana en el barrio del mismo nombre, la olvidada iglesia de

Santa Lucia en el barrio homónimo. A escasas cuadras del centro se encuentra un gran atractivo natural el famoso cenote Zaci, en donde se puede bañar y encontrar comida típica, así como artesanías.

Pero de ese mucho más que hace a Valladolid Pueblo Mágico, están sus colonias, sus comisarias, sus indígenas, sus actividades primarias, que han pasado a un segundo término por dar prioridad al Centro Histórico, es así como el turismo se concentra en el primer cuadro de la ciudad, a admirar la fuente de la Mestiza, los Corredores del Palacio Municipal, el salón de los murales, las tiendas de artesanías, continuando su tour hacia Chichen Itza, Ekbalam, Rio Lagartos, San Felipe, Cancún o Mérida.

Es así como se consolida la vocación turística del municipio y deja dividendos a los que tienen un negocio, los empresarios dueños de las tiendas de artesanías, de hoteles, restaurantes, sin embargo se vende la cultura, la gastronomía, la biodiversidad, los paisajes, pero no se generan programas y proyectos que impacten en las comunidades del municipio, a escasos kilómetros de la cabecera municipal se encuentran poblados con espacios que pueden ser atractivos turísticos y generar empleo local, arraigo a las comunidades pero más que nada un atractivo más real y propio de la región, que cautive al turista, por eso es que llegan a nuestra región, maravillados por el verdor de su flora, por la diversidad de fauna, por el colorido de sus trajes, por su lengua maya, por sus delicias gastronómicas.

Este nombramiento tiene mucho peso y gracias a ello el municipio recibe recursos especiales al estar en esa lista privilegiada de Pueblos Mágicos, hace falta que las autoridades o personas visionarias fomenten en las comunidades rurales del municipio el aprovechamiento de usos y costumbres, de sus iglesias y eventos religiosos, de sus actividades primarias (milpa, huertos de traspatio, apicultura, etc), de sus ceremonias ancestrales (cha' chac,

hetzmek, etc.) De lograrse dichos proyectos comunitarios se tendrán elementos para vender paquetes de estadías y pernocta en la cabecera municipal, logrando así impactar en la economía no solo de los empresarios, sino también en los indígenas que habitan en las comunidades rurales, obviamente, teniendo el cuidado de desarrollar actividades acordes con el medio ambiente y que contribuyan a la sostenibilidad.

Porque el desarrollo debe ser justo y equitativo, es necesario fortalecer las actividades socioculturales en los distintos parques de la ciudad, en las comisarías más representativas, involucrar a los niños, jóvenes, adultos mayores, mujeres, ya que ellos son los poseedores de esa cultura, de ese conocimiento y dueños de los recursos naturales de su región.



Ceremonia de agradecimiento a los padrinos de primera comunión, en Tixhualtun

Sabemos que el turismo será sostenible en la medida en que exista un equilibrio entre lo social, cultural, económico y ambiental, por tanto Valladolid como pueblo Mágico, aun adolece de atención e inversión a otros sectores y escenarios que coadyuvaran a incrementar el turismo, la pernocta y más que nada el arraigo a las comunidades, el revalorizar su cultura y generar empleos locales.

Viendo el panorama desde un punto de vista neutral, se percibe una balanza inclinada a favorecer a quien mas tiene (empresarios y

funcionarios) ya que ellos tienen dinero y poder para invertir en infraestructura, mercancía, difusión, por lo que se recomienda hacer un plan de acción municipal para fortalecer e impulsar el turismo sostenible contemplando las colonias y comisarías de la ciudad, es cuestión de enfoque, de alineación a normas, a leyes de Desarrollo e inversión según dictan los acuerdos y tratados internacionales, federales, estatales y municipales, solamente así, se tendrá un crecimiento y desarrollo equitativo, justo y transversal, en pro de la ciudadanía que da vida a esta municipalidad, amén de que también será un área de oportunidad para un buen número de jóvenes profesionistas que están egresando de las distintas escuelas existentes en el entorno.

María Guadalupe May Novelo es Ing. Agrónoma especialista en Desarrollo Rural. Docente del Instituto Tecnológico Superior de Valladolid, presidenta de la Academia de Ingeniería Ambiental de la misma institución, Secretaria de ECORETO A.C., integrante de la Federación agronómica de Yucatán Delegación Valladolid, miembro de COCVAR A.C. Certificada por CONOCER como consultora de Empresas Rurales, con experiencia en proyectos productivos y de reforestación, Promotora del cuidado del medio ambiente y el desarrollo Sostenible



Fuente consultada:

<http://www.gob.mx/sectur/articulos/pueblos-magicos-herencia-que-impulsan-turismo?idiom=es>